

## ПАМЯТКА ПО ВАКЦИНАЦИИ ПРОТИВ НОВОЙ КОРОНАВИРУСНОЙ ИНФЕКЦИИ (COVID-2019)

Для обеспечения максимальной защиты от возможного инфицирования новым коронавирусом и предотвращения возможных тяжелых последствий заболевания в Московской области организована вакцинация граждан комбинированной векторной вакциной «Гам-КОВИД-Вак», она же «Спутник V».

Эффективность данной вакцины против тяжелых случаев заболевания коронавирусной инфекцией составляет 100%.

Вакцинации подлежат лица, не болевшие новой коронавирусной инфекцией в возрасте от 18 лет.

Вакцинация проводится в 2 этапа (1 инъекция, через 21 день-2 инъекция).

Противопоказания для I компонента: беременность и период грудного вскармливания, ранее перенесенные тяжелые аллергические реакции, острые инфекционные и обострение хронических заболеваний, повышение температуры выше 37,0.

Противопоказания для II компонента: лихорадка и тяжелые аллергические реакции после применения I компонента.

Показания и противопоказания к вакцинации определяет врач!

В 1-2 день после внутримышечной инъекции могут возникнуть быстро исчезающие явления, которые проходят в течение 1-2-х суток: озноб, лихорадка (до 37,5-38,0), боль в суставах, болезненность в мышцах, слабость, головная боль, першение в горле. Изредка-боль в области введения, покраснение и отёк.

При повышении температуры выше 38,0 можно принять жаропонижающее средство. При сохранении симптомов более 2-х суток необходимо обратиться к врачу по месту жительства.

Для вакцинации против коронавирусной инфекции можно обратиться к врачу по месту жительства. При себе необходимо иметь: паспорт, медицинский полис, СНИЛС.

# ПАМЯТКА

## «Иммунизация против COVID-19»

*(Рекомендации Роспотребнадзора в период вакцинации от коронавируса)*

Известно, что вакцинация - самый эффективный способ защиты от инфекционных заболеваний. В декабре эта мера профилактики стала доступна и против коронавирусной инфекции. Эксперты уверены: проведение вакцинации не менее 60% населения позволит создать коллективный иммунитет и победить пандемию COVID-19.

### **Кто подлежит иммунизации первую очередь?**

С 5 декабря 2020 года началась массовая вакцинация населения России. Для успешной борьбы с вирусом приоритеты были расставлены таким образом, чтобы в первую очередь защитить тех, кто подвержен наибольшему риску заражения.

Это работники медицинских и образовательных организаций, социального обслуживания и многофункциональных центров. По долгу своей службы они ежедневно контактируют с большим количеством людей.

Кроме того, вакцинация необходима людям, для которых заражение коронавирусной инфекцией исключительно опасно - лица с хроническими заболеваниями, в том числе с заболеваниями бронхо-легочной системы, сердечно-сосудистыми заболеваниями, сахарным диабетом и ожирением.

### **Как проходит вакцинация?**

Прививка от COVID-19 делается в два этапа. Записаться нужно только на первую вакцинацию, на вторую вас запишут автоматически. Сама процедура занимает менее часа и состоит из предварительного осмотра, подготовки препарата, введения вакцины и наблюдения за состоянием вакцинированного в течение 30 минут после вакцинации. После процедуры выдаётся прививочный сертификат, подтверждающий факт прохождения вакцинации против COVID-19. Обратите внимание, что в нем должны быть отметки о двух полученных прививках, а также дата вакцинации, название вакцины, подпись врача и печать.

### **Какие вакцины могут быть использованы?**

Для вакцинации на территории России в настоящее время могут быть использованы две российские вакцины:

**Гам-Ковид-Вак** (торговая марка «Спутник V»), разработанная Национальным исследовательским центром эпидемиологии и микробиологии имени Н.Ф.Гамалеи МЗ РФ;

**«ЭпиВакКорона»**, разработанная Государственным научным центром вирусологии и биотехнологии «Вектор» Роспотребнадзора.

Оба препарата доказали свою эффективность и безопасность и уже зарегистрированы. Важно понимать, что вакцины не содержат вируса, поэтому от них невозможно заразиться.

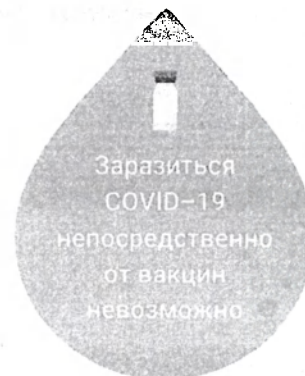
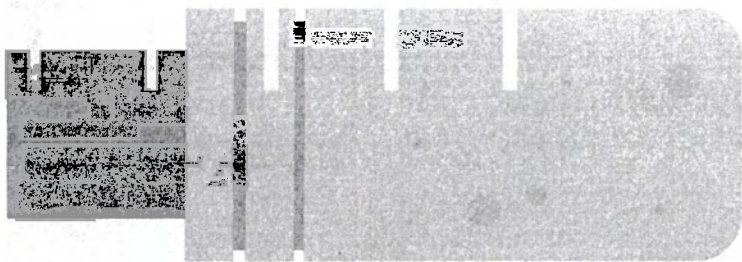
### **Когда формируется иммунитет?**

Для формирования устойчивого иммунитета должно пройти 3-4 недели после полного курса вакцинации.

### **Какова длительность иммунитета?**

По имеющимся в настоящее время данным, прогнозный иммунитет составляет не менее года. Но более точно будет известно после дополнительных наблюдений за

# Российские вакцины против коронавируса



Разработчик



Тип вакцины



Принцип действия



Вводится



Устойчивый иммунитет

## Спутник V («Гам-КОВИД-Вак»)



НИЦ им. Н.Ф. Гамалеи

## «ЭпиВакКорона»



ГНЦ вирусологии  
и биотехнологии «Вектор»

## Вакцина НИИ им. М.П. Чумакова



Федеральный научный  
центр исследований  
и разработки  
иммунобиологических  
препаратов  
им. М.П. Чумакова РАН



Профилактическая\*



Профилактическая\*



Профилактическая\*



### На основе аденовируса и гена белка SARS-CoV-2.

Вирус доставляет  
в клетку генетический  
материал, но не может  
размножиться и вызвать  
заболевание. После  
введения организм  
начинает вырабатывать  
антитела



### На основе пептидов — фрагментов белка S SARS-CoV-2.

Пептиды закреплены  
на белке-носителе, который  
вместе с гидроксидом  
алюминия помогает  
усилить иммунный ответ.  
После введения в организм  
стимулирует выработку  
антител



### На основе инактивированного вируса.

Вместе с ним  
и вспомогательным  
веществом, гидроксидом  
алюминия, в организме  
запускается иммунный  
ответ



Двукратно, с интервалом  
в 3 недели



Двукратно, с интервалом  
в 2–3 недели



Двукратно, с интервалом  
в 2 недели



Формируется  
через 21 день после  
второй вакцинации



Формируется  
через 30 дней после  
второй вакцинации



Формируется  
на 14 день после  
второй вакцинации



На данный момент иммунитет подтвержден на интервале 5–7 месяцев.  
Прогнозный иммунитет: как минимум на год, но точные данные покажут дальнейшие наблюдения за привитыми и переболевшими

### Возможные побочные явления

- Кратковременное повышение температуры
- Головная боль

- Слабость
- Боль в мышцах и суставах
- Заложенность носа

- Першение в горле
- Сыпь
- Аллергические реакции

\* Не лечит, а защищает от заболевания